

Hyvinvointialueen palvelujen verkostosuunnitelma 2023-2030 - valmistelun tilannekatsaus - tilojen salkutuksen

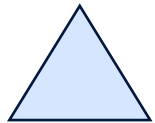
14.6.2023 Palveluiden järjestämisen ltk
14.6.2023 rahoitus- ja talousjaosto

Sannamari Nousiainen
hallintopäällikkö

keusote.fi

• Päätöksenteko hyvinvointialueohjelman (ml. alaohjelmat) osalta

VALTUUSTO



Hallitus

- hyväksyä liitteenä olevan hva-ohjelman strategiset linjaukset ja keskeiset periaatteet ja
- todeta kärkihjelmiksi
 - o Kestävän kasvun ohjelma (RRP)
 - o Henkilöstöohjelma
 - o Palvelujen verkostosuunnitelma
- että talousarviossa tarkennetaan vuosittain HVA-ohjelman tavoitteita ja tuottavuustoimenpiteitä
- ohjelman toimeenpanosta ja edistymisestä raportoidaan aluehallitukselle vuosittain kaksi kertaa ja aluevaltuustolle vuosittain kerran
- käsittelee palvelujen järjestämisen lautakunnan ja rahoitus- ja talousjaoston esitykset

Palveluiden järjestämisen lautakunta

- merkitä hyvinvointialueohjelman tiedoksi
- päättää ehdottaa aluehallitukselle, että se ehdottaa valtuustolle hyväksyä (edellä esittelytekstissä kuvatuista) palvelujen verkoston yhdeksän tavoitetta ja periaatetta

Kehittämisen- ja tulevaisuuslautakunta

- merkitä tiedoksi HVA-ohjelman
- todeta, että lautakunta seuraa ja arvioi hyvinvointialueohjelman toimeenpanoa

Henkilöstöjaosto

- merkitsee henkilöstöohjelman tiedoksi
- koordinoi ja arvioi henkilöstöohjelman toimeenpanoa

Rahoitus- ja talousjaosto

- merkitsee hyvinvointialueohjelman tiedoksi ja
- ehdottaa aluehallitukselle, että se ehdottaa aluevaltuustolle HVA-ohjelman tavoitetasoksi 80 miljoonaa euroa.

Palveluiden verkostosuunnitelma

- 1) Keski-Uudenmaan hyvinvointialueen palveluiden verkoston suunnittelua toteutetaan järjestäjävastuun näkökulmasta ja HUS- järjestämissopimuksen mukaisesti, huomioon ottaen palveluiden tuottamiseen ja toteuttamiseen liittyvät sidosryhmät. Tuotanto voi olla joko omaa tuotantoa tai hankittua tuotantoa.
- 2) Palveluiden verkostoa tarkastellaan tuotantotavasta riippumatta vuosittain säännöllisesti, alueellisesti, palvelukohtaisesti ja ennakoivasti nykyiseen suoritettiin ja ennustettuun palvelutarpeeseen ja talouteen perustuen.
- 3) Palveluiden verkoston suunnittelua toteutetaan sekä henkilöstö-, että asukaslähtöisesti, huomioiden palveluiden saavutettavuus ja saatavuus sekä henkilöstön saatavuus.
- 4) Palveluiden tulee olla saavutettavuudeltaan palvelun tarvitsijalle mahdollisimman optimaalisia. Saavutettavuutta tulee arvioida palvelukohtaisesti sekä palvelun järjestämisen, että asiointin näkökannoilta. Saavutettavuudella tarkoitetaan digitaalisten palveluiden saavutettavuutta, asiakkaan luo kotiin tuotavien ja liikkuvien palveluiden saavutettavuutta sekä fyysisten toimipisteiden saavutettavuutta.
- 5) Etäasiointi ja eri lähipalvelumuodot korvaavat fyysistä asiointia niille asiakkaille, jotka kykenevät etäasiointiin ja niissä palveluissa, joiden järjestäminen etäpalveluna on toiminnan kannalta perusteltua. Etäasiointilla tarkoitetaan digitaalisia palveluita, kuten verkossa tai mobiilisovelluksella toteutettavia palveluita, sekä puhelimitse toteutettavia palveluita.
- 6) Asukas voi asioida koko hyvinvointialueen alueella valintansa mukaisesti.
- 7) Sosiaali- ja terveystieteiden fyysisten toimipisteiden sijaintia arvioidaan saavutettavuusanalyysien perusteella lähtökohtaisesti yksityisen liikenteen näkökulmasta siten, että saavutettavuus on noin 30 minuuttia eniten käytettävien palveluiden osalta.
- 8) Pelastustoimen palveluverkon suunnittelua ohjaa palvelutasopäätös.
- 9) Fyysisten tilojen verkostoa tiivistetään ja uuden tilan tarvetta pyritään välttämään
 - 1) Hyvinvointialueella on käytössä käyttö- ja muuntojoustavat tilat.
 - 2) Käytössä olevat tilat luokitellaan tilasalkutuksen mukaisesti A-C –salkkuihin. A-salkun kohteet muodostavat palveluiden verkoston ytimen.
 - 3) Toimintaan soveltumattomista tai tarpeettomiksi käyneistä tiloista luovutaan (Salkku C).
 - 4) Uusia tilahankkeita voidaan esittää, mikäli se on palveluiden nykyisen käytön ja palvelutarve-ennusteen näkökulmasta tai tilojen huonon kunnon vuoksi perusteltua.

Esityksen sisältö

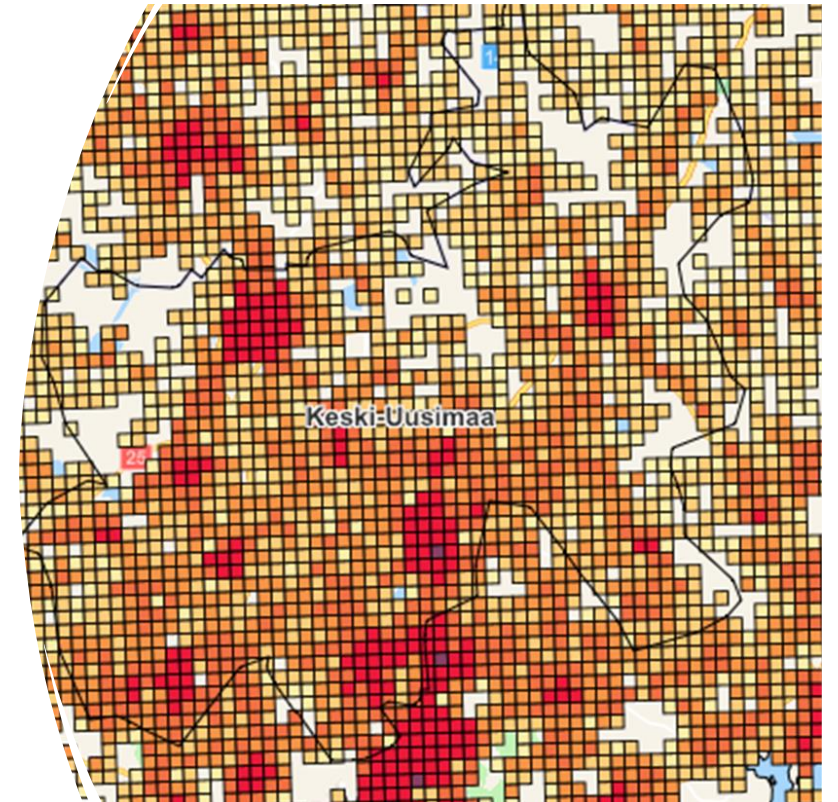
1. Palveluiden saavutettavuustarkastelu
2. Tilojen salkutusmalli
3. Seuraava valmisteluvaihe

**Sote ihmisen
kokoiseksi.**

1. Palveluiden saavutettavuus

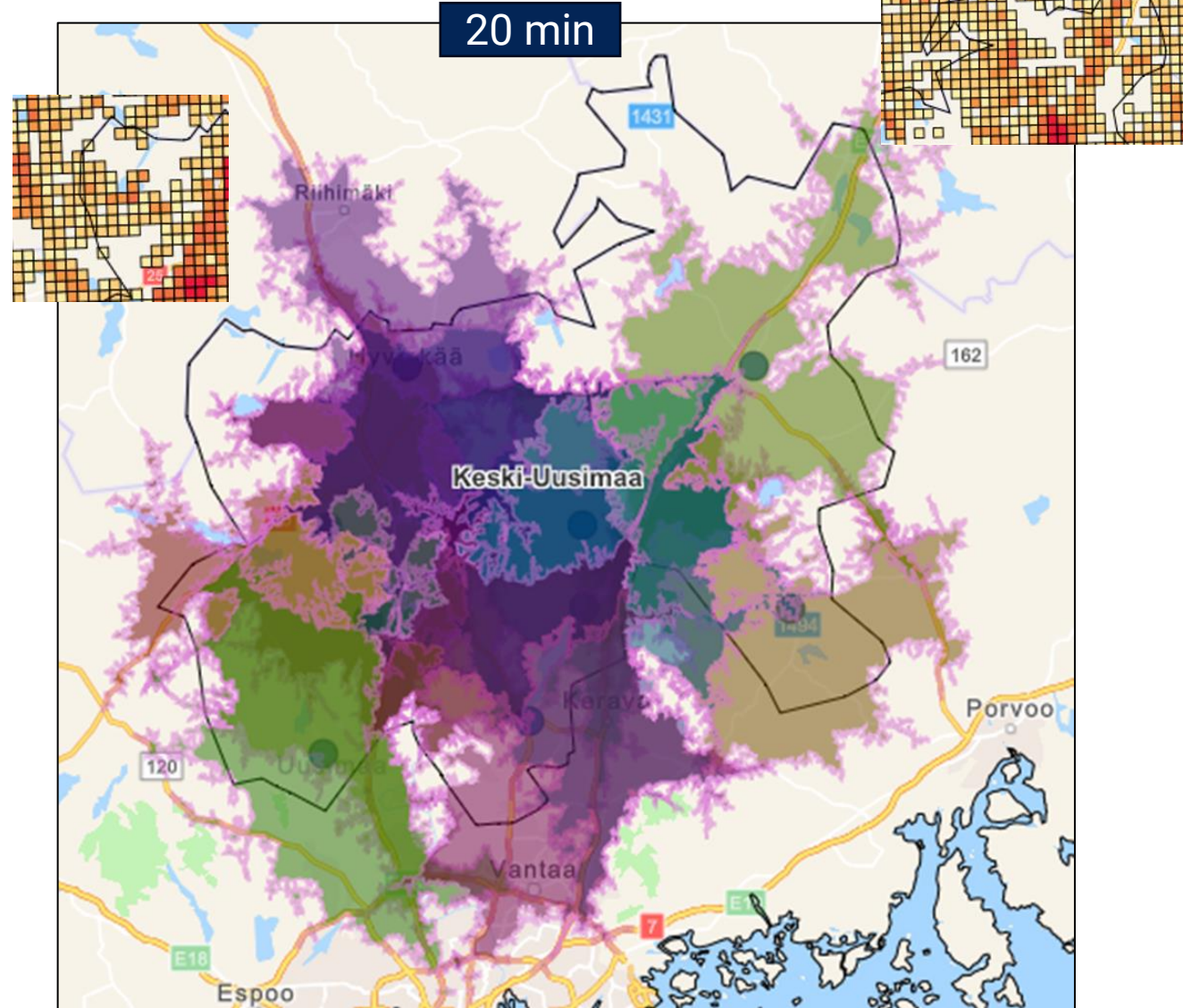
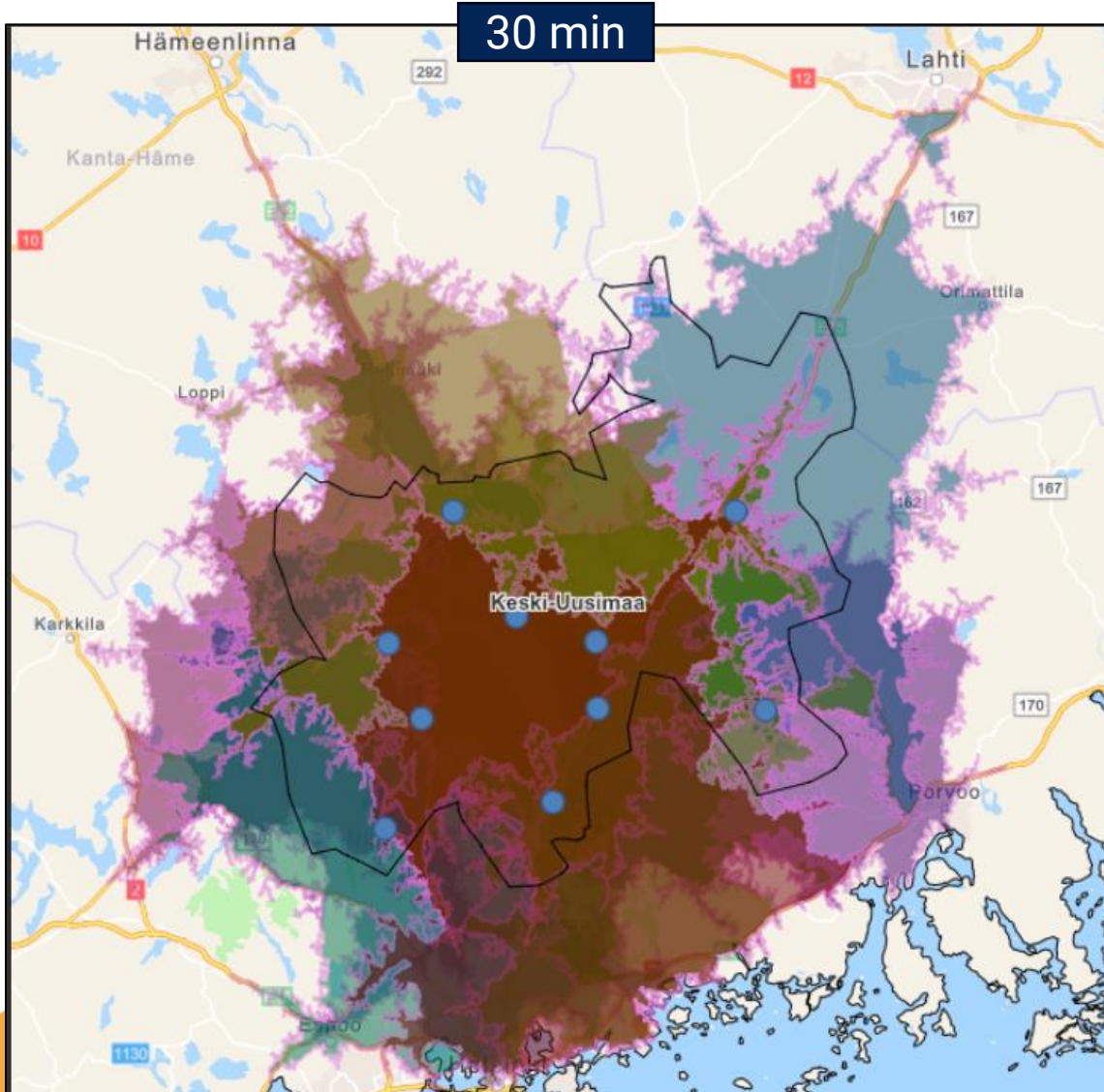
Matka-aikalähtöinen tarkastelu/esimerkki

- terveysasemaverkosto

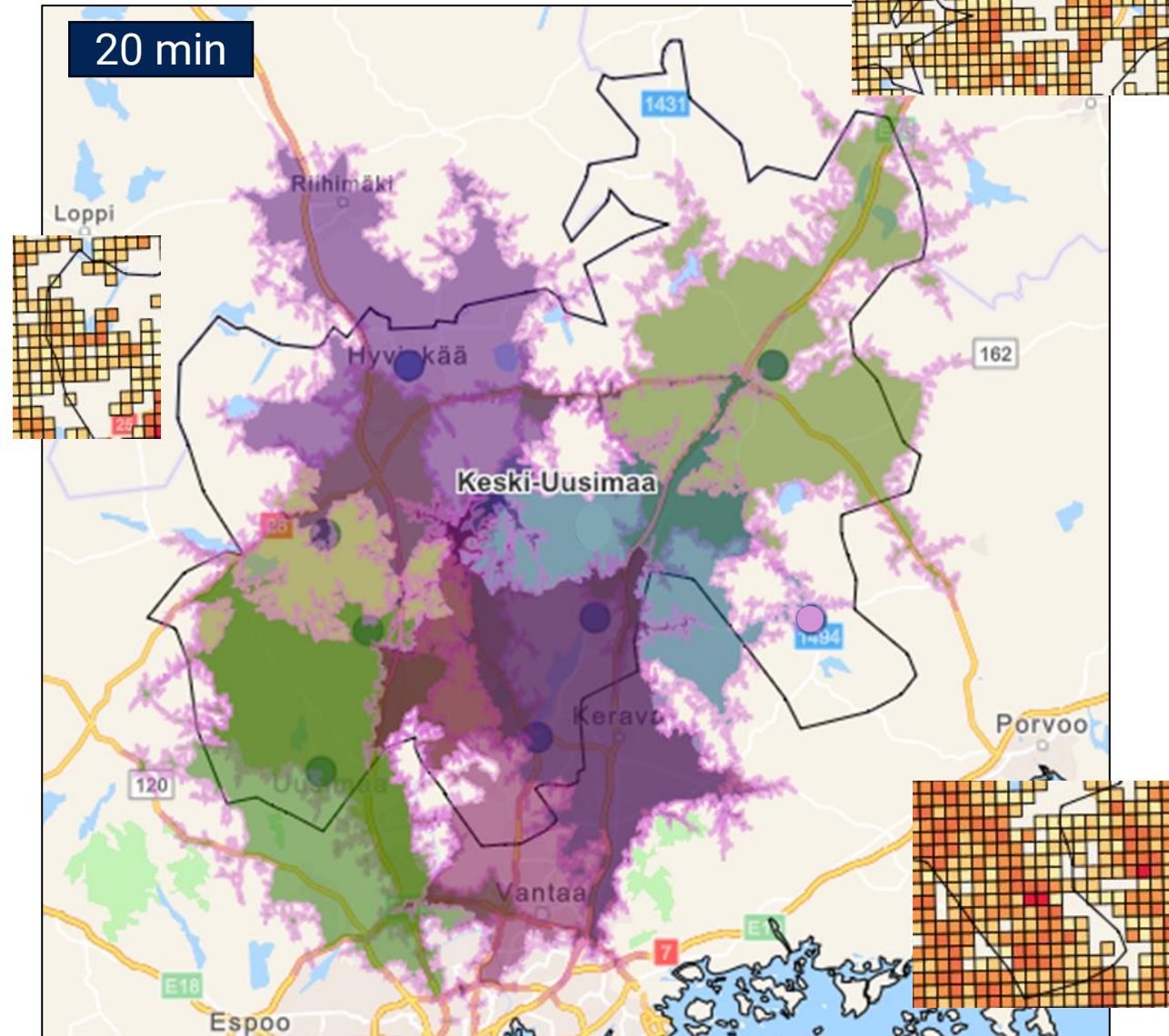
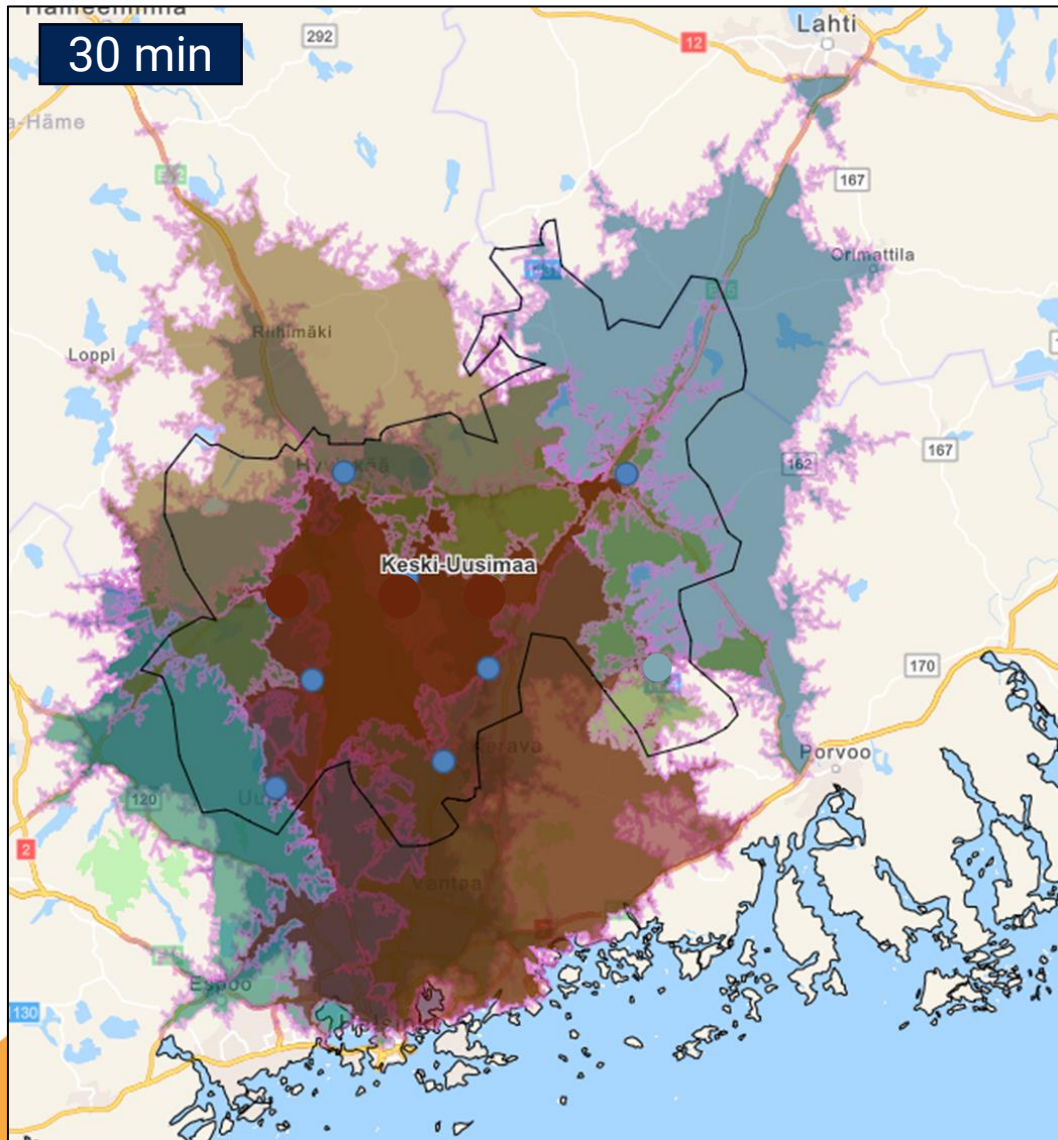


KEUSOTE
Keski-Uudenmaan hyvinvointialue

Matka-aika 20 min ja 30 min (oma auto) - kaikki terveysasemat



Esimerkki: Matka-aika 20 min ja 30 min/supistettu terveystasemaverkosto (Nurmijärvi: Kla ja kk, Hyvinkää, Järvenpää, Mäntsälä ja Tuusula: Hyrylä)



2. Tilojen salkutusmalli



KEUSOTE
Keski-Uudenmaan sote

Salkutuksen periaatteet ja salkkujaottelu

A

Kiinteistö/tilat,

- joita voidaan käyttää sellaisenaan tai pienin muutoksin/ monimuotoisesti.
- Välttämättömiä hyvinvointialueen palvelujen turvaamiseksi ja palvelevat hyvinvointialueen ydintehtäviä
- Tilojen kunto hyvä ja vastaa fyysisen turvallisuuden vaatimuksiin (esim. sisäilma)
- Vuokranantaja sitoutunut tilojen kunnoss- ja ylläpitoon.

Pitkä vuokrasopimus tai omistajuus perusteltua.

Tavallista korkeammat vuokrakustannukset voivat olla hyväksyttäviä.

B

Säilytettävät kiinteistöt/tilat, mutta palvelujen verkostosuunnitelma voi vaikuttaa tilojen tarpeeseen

Kiinteistöjen/tilojen taso pyritään ylläpitämään. Vuokrakulut toimitilojen keskitasoa.

C

2023-2025: -3,5 M€

- Kiinteistöön/tilaan ei investoida.
- Tilat eivät tue riittävästi palvelun tuottamista
- Kohteet ovat huonokuntoisia tai eivät tue henkilöstön saatavuutta.
- Sijainti palveluiden tuottamisen näkökulmasta ei optimaalinen

Tavoitteena irtautua kiinteistöstä/ tilasta.

Kiinteistö/tila voi vaihtaa salkkua, jos sen identiteetti muuttuu.

Salkkujen sisältö

(luonnos 6.6.2023)

156 000 m²
(sis. maa-alat)

Yhteensä 204 kohdetta (208 sopimusta):

- 102 koulua: (0,8 M€)
 - 107 muuta sopimusta
- Vuokrakulut yht. n. 34,3 M€
Kokonaiskulut n. 41,1 M€

24/7-kohteita:
41 kpl

A

Salkku

21,4 M€ (52 %)
64 000 M² (41 %)

- 28 kohdetta (31 sopimusta), joista
 - Koulutiloja: 0 kpl
 - Muita tiloja: 28 kpl, joista
 - 24/7-kohteita: 17 kpl

B

Salkku

9,6 M€ (23 %)
45 000 M² (29 %)

- 136 kohdetta (137 sopimusta), joista
 - Koulutiloja: 102 kpl
 - Muita tiloja: 134 kpl, joista
 - 24/7 -kohteita 11 kpl

C

Salkku

10,1 M€ (25 %)
47 000 M² (31 %)

- 40 kohdetta (41 sopimusta), joista
 - Koulutiloja: 0 kpl
 - Muita kohteita: 40 kpl, joista
 - 24/7-kohteita: 13 kpl

korvaavat tilat tarpeen mm.
kaikille 24/7 kohteille

Inspiran selvitys 5-8/2023:
Korvaavien tilojen vaihtoehtolaskelmat

Mahdolliset säästöt

Uusien tilojen
kokonaispinta-ala
80% tai vähemmän

Kunta	Vuokrahohde	Nykyinen Pinta-ala	Tilantarve (m2)	Nykyinen vuokra	Uusi vuokra	Säästö / vuosi
Hyvinkää	Paavolan palvelukeskus	3 095	1 755	662 373	433 485	-228 888
Hyvinkää	Palvelutalo Lepovilla	1 045	765	168 000	188 955	20 955
Hyvinkää	Ridasjärvi	3 137	2 430	495 600	600 210	104 610
Mäntsälä	Kotokartano	2 435	1 350	463 044	333 450	-129 594
Nurmijärvi	Keusoten kuntoutuskeskus	10755	8 000	2 281 344	1 976 000	-305 344
Yhteensä		20 467	14 300	4 070 361	3 532 100	-538 261

- Uusi vuokra on arvioitu käyttäen seuraavia oletuksia: sijoittaja rakentaa uuden räätälöidyn kohteen ja vuokraa sen hyvinvointialueelle.
 - Rakentamisen kustannus 4000 €/brm2
 - Tuottovaade 6%
 - Ylläpitokustannukset 7 €/brm2
- Suorien vuokratkustannusten lisäksi säästöjä on mahdollista saavuttaa esimerkiksi ylläpidon yksikköhintojen kohdalla. Tehokkaammat tilat ovat usein myös alihankkijoille tehokkaampia, joten pienentyneen neliömäärän lisäksi kustannukset per neliö voivat olla pienempiä.
- Osa nykyisin vuokratuista kohteista on peruskorjauksen tarpeessa. Tämän oletetaan nostavan nykyistä vuokraa. Tällä on vaikutuksia mahdolliseen vuosittaiseen säästöön.

Tilavuokrat

Inspira tarkastelee suoraan kiinteistöjen vuokrasta ja muista kiinteistökustannuksista mahdollisesti saavutettavia säästöjä

Operatiiviset säästöt

Inspira koostaa mahdolliset tunnistetut operatiiviset säästöt

Yhteenveto

Tilavuokra

- Tilavuokrissa on säästömahdollisuuksia
- Nykyiset tilat eivät mahdollista tehokasta tilankäyttöä esimerkiksi neliometriä/asiakaspaiikka mittarilla tarkasteltuna.
- Merkittävin tekijä tilavuokrien osalta on tilan määrä.
- **Korvaamalla vanhoja tiloja uusilla tiloilla on mahdollista saavuttaa vuositasolla säästöä n. 500 tuhatta euroa** tilojen pääoma- ja ylläpitovuokrissa, kun verrataan vuokrien nykytasoon, jossa ei ole huomioitu korjausvelkaa ja investointitarvetta
 - Vastaavasti **tilojen määrä pienenee noin 6 000 neliometrillä**
 - Jos huomioidaan olemassa olevien kohteiden investointitarpeet, säästöpotentiaali kasvaa useilla miljoonilla euroilla vuositasolla riippuen siitä, kuinka suuri korjausvelka/investointitarve on.

Operatiiviset säästöt

- Nykyaikaiset tehokkaat tilat voivat myös mahdollistaa säästöjä palvelutuotannon puolella, käytännössä pienemmän henkilöstötarpeen kautta:
 - Erityisesti tukipalveluiden puolella, kuten siivouksessa ja ruokapalveluissa, mutta myös ydinpalvelutuotannossa, voidaan tuottaa palveluita pienemmällä henkilöstömäärällä (keskitetyissä tehokkaissa moderneissa yksiköissä).

3. Seuraava valmisteluvaihe

Seuraavat valmistelun vaiheet

1) Skenaarioiden stilisointi

- Vaikutusten arvioinnin laatiminen
 - Hyvinvointialueohjelmason, ml. muut ohjelmat

2) Inspiran selvitys, osa 2/korvaavat tilat, C-salkku



Kiitos

LIITTEET

Palvelujen verkostosuunnitelman valmistelun aikataulu

5/2022: Palvelujen verkostosuunnitelman valmistelu käynnistynyt

1/2023:
Nykytilan kuvaus valmis

2-4/2023: Muutos-
tekijöiden valmistelu

5-8/2023: skenaarioiden ja
vaikutusten arvioinnin
valmistelu sekä tilojen
salkutus

8-9/2023:
Hyvinvointialueohjelma
päätöksenteossa

- 8/2022: Työpajatyöskentely aloitettu

Inspiran selvitys
2/2023:
toimintavaihtoedot
(keskeiset tilat)

Vaikutusten arviointi
5-8/2023:
(ulkopuolinen
konsultti)

- Palvelujen verkostosuunnitelma yhtenä osana

Inspiran selvitys 5-8/2023:
Korvaavien tilojen
vaihtoehtolaskelmat

Palvelujen verkostosuunnitelman valmistelun käsittely eri toimielimissä sekä hva-johdon ja kuntajohtajien yhteistyöryhmässä 2022-2023

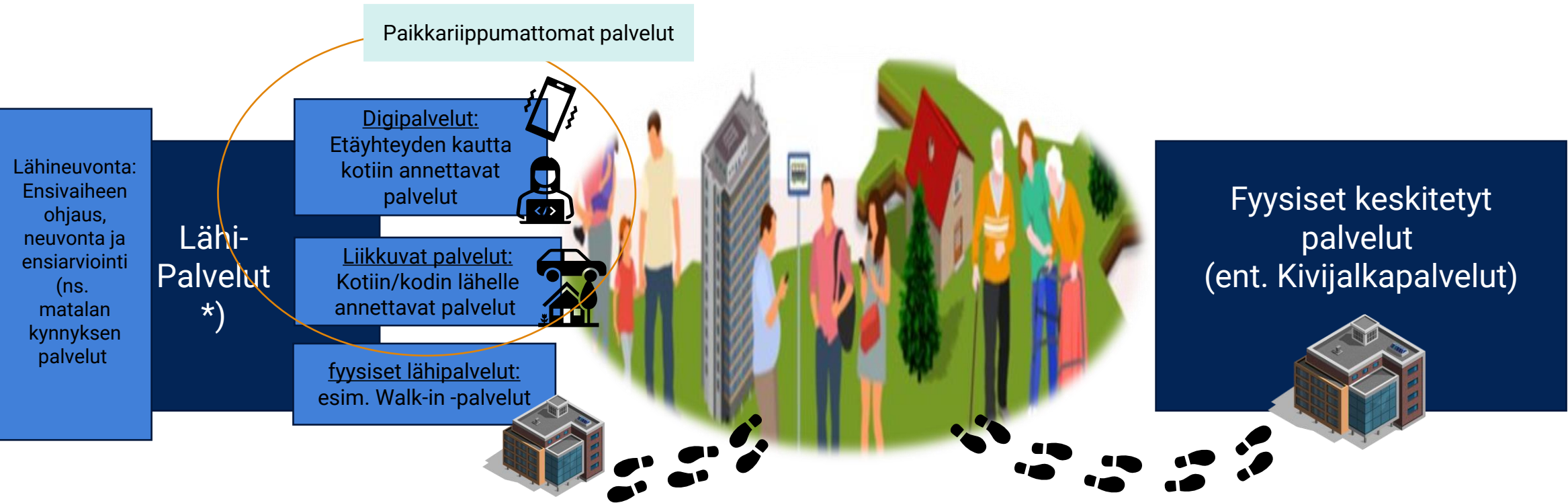
Rahoitus- ja talousjaosto	Palvelujen järjestämisen Itk	Aluehallitus (2022: yhtymähallitus)	Aluevaltuusto (2022:yhtymävaltuusto)	Vanhus-neuvosto	Vammais-neuvosto	Tarkastus-Ltk Ketu-ltk	Hva-johdon ja kuntajohtajien yht.työryhmä
2022							
7.9.2022		23.8. 2022 (iltakoulu)					
	26.10.2022	27.9.2022					
	23.11.2022	8.11.2022				Tarkastus-ltk 16.12.2022	
2023							
23.3.2023	8.2.2023			9.2.2023	2.3.2023		1.3.2023
	12.4.2023	11.4.2023 (seminaari)					5.4.2023
24.5.2023	23.5.2023	• 16.5.2023 (iltakoulu)	25.5.2023 (iltakoulu)			Ketu-ltk 24.5.2023	17.5.2023
14.6.2023	14.6.2023	13.6.2023					
		12.9.2023 päätöksenteko	6.9.2023 (?) 21.9.2023 päätöksenteko				

Palvelujen verkoston skenaariot



Kärkimuutos	konkreettinen vaikutus, asiakasnäkökulma	konkreettinen vaikutus henkilöstöön ja toimintaan	konkreettinen vaikutus fyysisiin toimipisteisiin	Talousvaikutus (€)
<p>1. Palveluiden saatavuus ja saavutettavuus paranee</p> <p>(lähde: hyvinvointialueohjelma)</p>	<p>1. Asiakas saa palveluita laajasti lähipalveluina (digi-/kotiin annettavina tai kodin lähelle/läsnäpalveluina)</p> <ul style="list-style-type: none"> • Palvelumuoto vastaa palvelutarpeeseen <p>1. Asiakas pystyy asioimaan kaikkialla hyvinvointialueella (alueellinen asiakas- ja potilastietojärjestelmä)</p>	<p>1. Digipalveluiden osuus palveluiden tuottamisesta lisääntyy 10% (2023) > 35 % (2025)</p> <ul style="list-style-type: none"> • Digipalvelukarttakonsepti (2023-2024) • Digipalvelukeskus tarjoaa uusia urapolkuja (hyv.vointialueohjelma) <p>2. Hoitotakuun kiristyminen</p> <p>3. Alueellinen asiakas- ja potilastietojärjestelmä käyttöön 2023</p> <p>4. Monipuolisten palvelumuotojen kehittämisen avulla pyritään vastaamaan henkilöstö-resurssivajeeseen</p> <ul style="list-style-type: none"> • 31.3.2023: <ul style="list-style-type: none"> • n. 300 henkilön vaje • 60-64-vuotiaiden lkm n. 400 henkilöä (eläkepotentiaali realisoituu) 	<p>1. Nykyinen fyysinen palveluverkko tiivistyy: Tilojen tarve vähenee 10-15 % vuosina 2023- 2025.</p> <p><u>2. Digipalvelukeskus:</u></p> <ol style="list-style-type: none"> 1. Kokoaa yhteen kaikki digipalvelut: Selkeä ymmärrys, mitä palveluita digipalvelut ovat 2. Resurssinäkökulma: digipalveluiden tuottaminen keskitetysti 3. Tilinäkökulma: tilatarve vähenee yksiköistä 	<p>1. Digipalveluiden kehittämiskustannukset ?</p> <p>2. Vaikutus Esh-kustannuksiin</p> <p>3. Vuokrakulujen väheneminen 3,5-6 M€ (2023-2025)</p>
<p>2. Asiakas saa palvelun tarpeen mukaisesti ja oikea-aikaisesti</p>	<p>1. Oikea-aikainen ja tarpeenmukainen apu ennakoivasti</p> <ol style="list-style-type: none"> 1. 50% asiakkaista ohjautuu toisaalle 2. Palvelutarpeen jälkeen 50 % jää palvelun piiriin <p>2. Oikeus saada sähköisiä palveluita toteutuu</p> <p>3. Vähentää toimipiste-asiointitarvetta</p>	<p>- Keskitetyn asiakasohjauksen roolin vahvistaminen alkuvaiheen neuvonnassa ja ohjauksessa sekä koordinoinnissa hoidon ja palvelun aikana</p> <p>- päällekkäisten toimintojen karsiminen ja keskittäminen keskitettyyn asiakasohjaukseen</p> <p>- monialaisuuden vahvistaminen</p> <p>- Yhteiset palvelukriteerit</p> <p>- Hoidon ja palvelun jatkuvuuden varmistaminen</p>	<p>- Asiakasohjaus keskitetään</p> <p>- Tilasidonnaisten toimipisteiden tarve vähenee</p>	<p>1. Henkilöstöresurssin lisäämistarve</p> <p>2. Asiakasohjauksen työvälineet</p> <p>3. painopisteen siirtäminen raskaammista palveluista kevyempiin</p>

Palvelumuodot



Palvelumuodot 2023

